

Заказчик – ООО «СюльдюкарНефтеГаз»

**ОБЕСПЕЧЕНИЕ ЭЛЕКТРОСНАБЖЕНИЯ ОБЪЕКТОВ  
ОБУСТРОЙСТВА ЮЖНО-СЮЛЬДЮКАРСКОГО НЕФТЯНОГО  
МЕСТОРОЖДЕНИЯ. ВЛ 10 КВ НА КУСТОВУЮ ПЛОЩАДКУ № 4-3**

***ДОКУМЕНТАЦИЯ ПО ПЛАНИРОВКЕ ТЕРРИТОРИИ  
(ПРОЕКТ ПЛАНИРОВКИ ТЕРРИТОРИИ И ПРОЕКТ МЕЖЕВАНИЯ  
ТЕРРИТОРИИ) ДЛЯ РАЗМЕЩЕНИЯ ЛИНЕЙНОГО ОБЪЕКТА***

***ПРОЕКТ ПЛАНИРОВКИ ТЕРРИТОРИИ***

**Раздел 1. Основная часть проекта планировки территории**

**РНГЭ/ТМН/30.1-25/ППТ1**

**Том 1**

Изм.	№ док.	Подпись	Дата

**2026**

Заказчик – ООО «СюльдюкарНефтеГаз»

**ОБЕСПЕЧЕНИЕ ЭЛЕКТРОСНАБЖЕНИЯ ОБЪЕКТОВ  
ОБУСТРОЙСТВА ЮЖНО-СЮЛЬДЮКАРСКОГО НЕФТЯНОГО  
МЕСТОРОЖДЕНИЯ. ВЛ 10 КВ НА КУСТОВУЮ ПЛОЩАДКУ № 4-3*****ДОКУМЕНТАЦИЯ ПО ПЛАНИРОВКЕ ТЕРРИТОРИИ  
(ПРОЕКТ ПЛАНИРОВКИ ТЕРРИТОРИИ И ПРОЕКТ МЕЖЕВАНИЯ  
ТЕРРИТОРИИ) ДЛЯ РАЗМЕЩЕНИЯ ЛИНЕЙНОГО ОБЪЕКТА******ПРОЕКТ ПЛАНИРОВКИ ТЕРРИТОРИИ*****Раздел 1. Основная часть проекта планировки территории****РНГЭ/ТМН/30.1-25/ПШТ1****Том 1**

Главный инженер проекта






К. В. Воронцов

Изм.	№ док.	Подпись	Дата

**2026**

Взам. инв. №	
Подпись и дата	
Инв. № подл.	

<b>Состав проекта планировки территории</b>	
<b>РНГЭ/ТМН/30.1-25/ППТ1</b>	<b>Раздел 1. Основная часть проекта планировки территории</b>
РНГЭ/ТМН/30.1-25/ППТ1.С	Содержание
	Проект планировки территории. Графическая часть:
РНГЭ/ТМН/30.1-25/ППТ1.ГЧ1	- Обзорная схема М 1:100 000
РНГЭ/ТМН/30.1-25/ППТ1.ГЧ2	-Чертеж границ зон планируемого размещения линейного объекта М 1:2 000
РНГЭ/ТМН/30.1-25/ППТ1.ГЧ	Положение о размещении линейных объектов
<b>РНГЭ/ТМН/30.1-25/ППТ2</b>	<b>Раздел 2. Материалы по обоснованию проекта планировки территории</b>
РНГЭ/ТМН/30.1-25/ППТ2.С	Содержание
	Графическая часть:
РНГЭ/ТМН/30.1-25/ППТ2.ГЧ1	- Схема расположения элемента планировочной структуры (территорий, занятых линейными объектами и (или) предназначенных для размещения линейных объектов) М 1:150 000
РНГЭ/ТМН/30.1-25/ППТ2.ГЧ2	- Схема использования территории в период подготовки проекта планировки территории М 1:2000
РНГЭ/ТМН/30.1-25/ППТ2.ГЧ3	- Схема границ зон с особыми условиями использования территорий, особо охраняемых природных территорий, лесничеств М 1:2000
РНГЭ/ТМН/30.1-25/ППТ2.ГЧ4	- Схема границ территорий, подверженных риску возникновения чрезвычайных ситуаций природного и техногенного характера М 1:150 000
РНГЭ/ТМН/30.1-25/ППТ2.ПЗ	Пояснительная записка

Изм. № подл.	Подпись и дата	Взам. инв. №	РНГЭ/ТМН/30.1-25/ППТ1.С							
			Изм.	Кол.уч.	Лист	№ док.	Подпись	Дата		
			Разраб.	Ионова		03.2026	Содержание	Стадия	Лист	Листов
			Проверил	Воронцов		03.2026		П	1	2
								ООО «РНГ Энерго»		
			ГИП	Воронцов		03.2026				

<b>Содержание</b>		
<b>№</b>	<b>Наименование</b>	<b>Стр.</b>
<b>1</b>	<b>2</b>	<b>3</b>
<b>Проект планировки территории. Графическая часть</b>		
1	Обзорная схема М 1:100 000	4
2	Чертеж границ зон планируемого размещения линейного объекта М 1:2 000	5
<b>Положение о размещении объектов. Текстовая часть</b>		
1	Наименование, основные характеристики (категория, протяженность, проектная мощность, пропускная способность, грузонапряженность, интенсивность движения) и назначение планируемых для размещения линейных объектов	11
2	Перечень субъектов Российской Федерации, перечень муниципальных районов, городских округов в составе субъектов Российской Федерации, перечень поселений, населенных пунктов, внутригородских территорий городов федерального значения, на территориях которых устанавливаются зоны планируемого размещения линейных объектов	14
3	Перечень координат характерных точек границ зон планируемого размещения линейных объектов	15
4	Перечень координат характерных точек границ зон планируемого размещения линейных объектов, подлежащих реконструкции в связи с изменением их местоположения	16
5	Предельные параметры разрешенного строительства, реконструкции объектов капитального строительства, входящих в состав линейных объектов в границах зон их планируемого размещения	17
6	Информация о необходимости осуществления мероприятий по защите сохраняемых объектов капитального строительства (здание, строение, сооружение, объекты, строительство которых не завершено), существующих и строящихся на момент подготовки проекта планировки территории, а также объектов капитального строительства, планируемых к строительству в соответствии с ранее утвержденной документацией по планировке территории, от возможного негативного воздействия в связи с размещением линейных объектов	21
7	Информация о необходимости осуществления мероприятий по сохранению объектов культурного наследия от возможного негативного воздействия в связи с размещением линейных объектов	21
8	Информация о необходимости осуществления мероприятий по охране окружающей среды	22
9	Информация о необходимости осуществления мероприятий по защите территории от чрезвычайных ситуаций природного и техногенного характера, в том числе по обеспечению пожарной безопасности и гражданской обороне	29

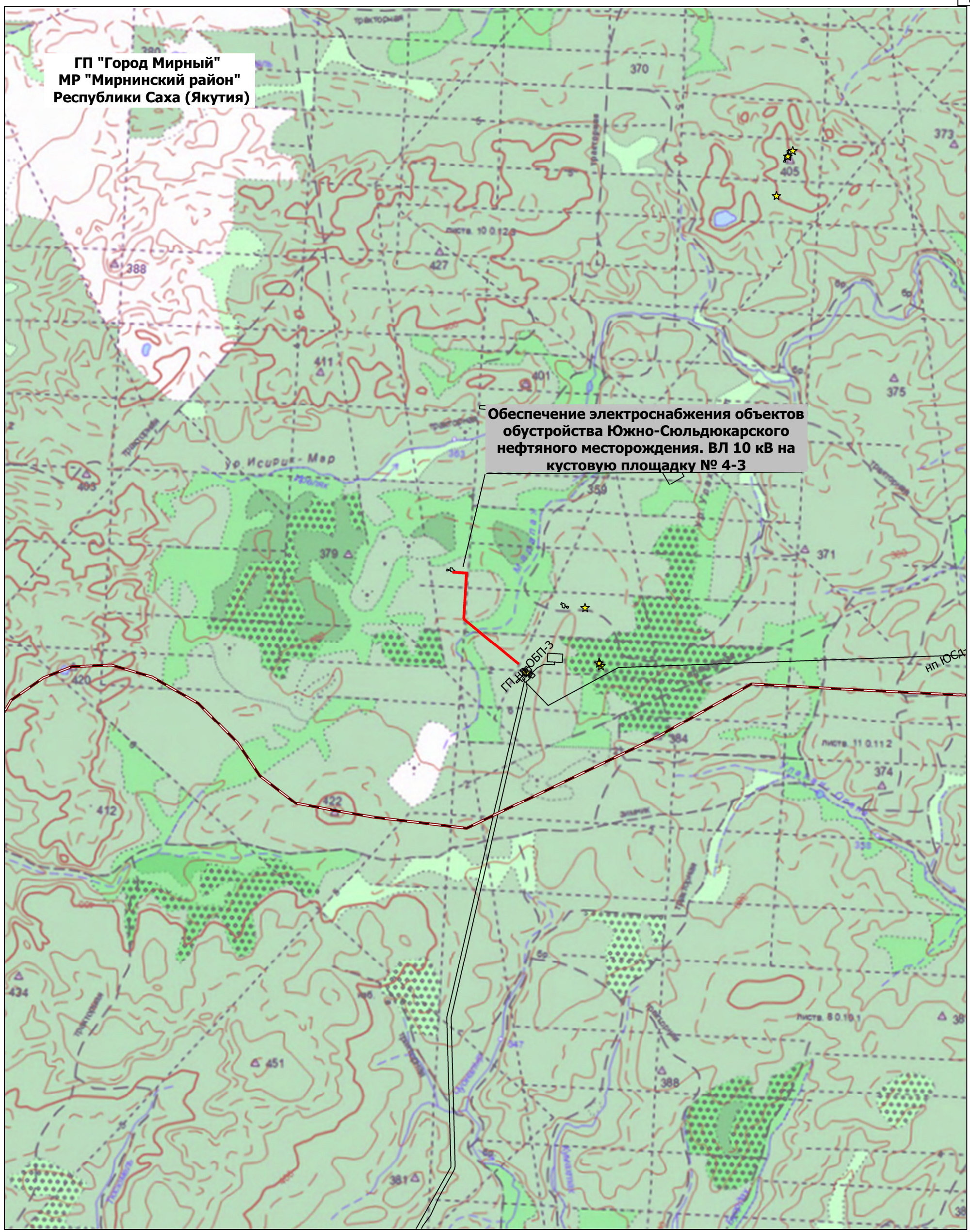
Взам. инв. №

Подпись и дата

Инв. № подл.

							РНГЭ/ТМН/30.1-25/ПТТ1.С	Лист
								2
Изм.	Кол.уч.	Лист	№ док.	Подпись	Дата			

ГП "Город Мирный"  
 МР "Мирнинский район"  
 Республики Саха (Якутия)



Обеспечение электроснабжения объектов обустройства Южно-Сюльдюкарского нефтяного месторождения. ВЛ 10 кВ на кустовую площадку № 4-3

Согласовано	
Взам. инв. №	
Подпись и дата	
Инв. № подл.	

Условные обозначения:

граница зоны планируемого размещения линейного объекта

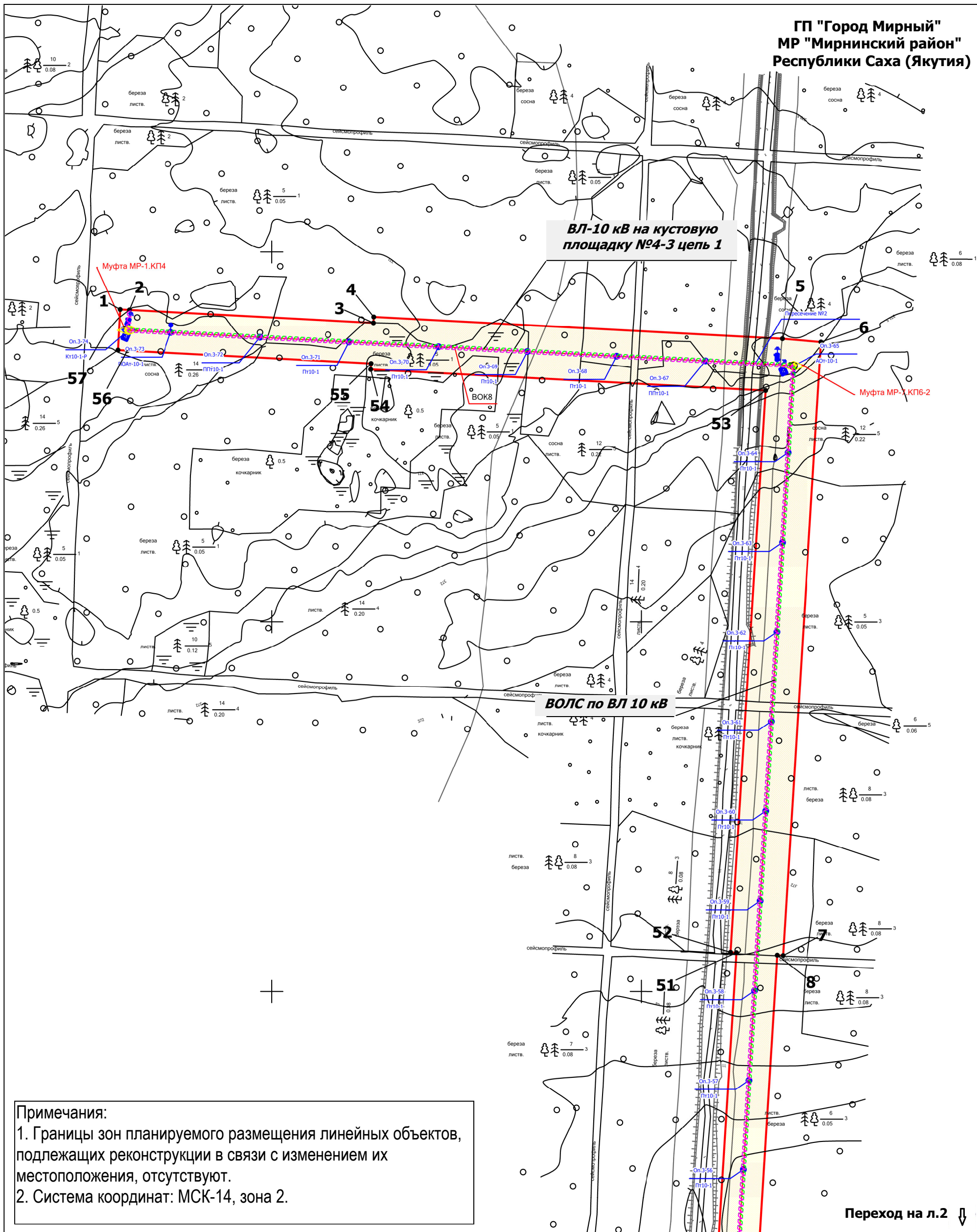
граница муниципального образования (реестровый номер 14:16-3.13)

Изм.	Кол.уч.	Лист	№ док.	Подп.	Дата
Разраб.		Ионова		<i>ИИ</i>	03.2026
Проверил		Воронцов		<i>ВВ</i>	03.2026
ГИП		Воронцов		<i>ВВ</i>	03.2026

**РНГЭ/ТМН/30.1-25/ППТ1.ГЧ1**

Документация по планировке территории (проект планировки и проект межевания территории) для размещения линейного объекта: "Обеспечение электроснабжения объектов обустройства Южно-Сюльдюкарского нефтяного месторождения. ВЛ 10 кВ на кустовую площадку № 4-3"

Том 1 Проект планировки территории Графическая часть	Стадия П	Лист 1	Листов 1
Обзорная схема М 1:100 000	ООО "РНГ Энерго"		



**Примечания:**  
 1. Границы зон планируемого размещения линейных объектов, подлежащих реконструкции в связи с изменением их местоположения, отсутствуют.  
 2. Система координат: МСК-14, зона 2.

Переход на л.2 ↓

**Условные обозначения:**

- граница территории, в отношении которой осуществляется подготовка проекта планировки
- граница зоны планируемого размещения линейного объекта
- трасса ВЛ-10 кВ на кустовую площадку №4-3 цепь 1
- трасса ВОЛС по ВЛ 10 кВ
- 1 характеристическая точка границы зоны планируемого размещения линейного объекта

Изм.	Кол.уч.	Лист	№ док.	Подп.	Дата
Разраб.		Ионова		<i>[Signature]</i>	03.2026
Проверил		Воронцов		<i>[Signature]</i>	03.2026
ГИП		Воронцов		<i>[Signature]</i>	03.2026

РНГЭ/ТМН/30.1-25/ППТ1.ГЧ2

Документация по планировке территории (проект планировки и проект межевания территории) для размещения линейного объекта: "Обеспечение электроснабжения объектов обустройства Южно-Слюдякарского нефтяного месторождения. ВЛ 10 кВ на кустовую площадку № 4-3"

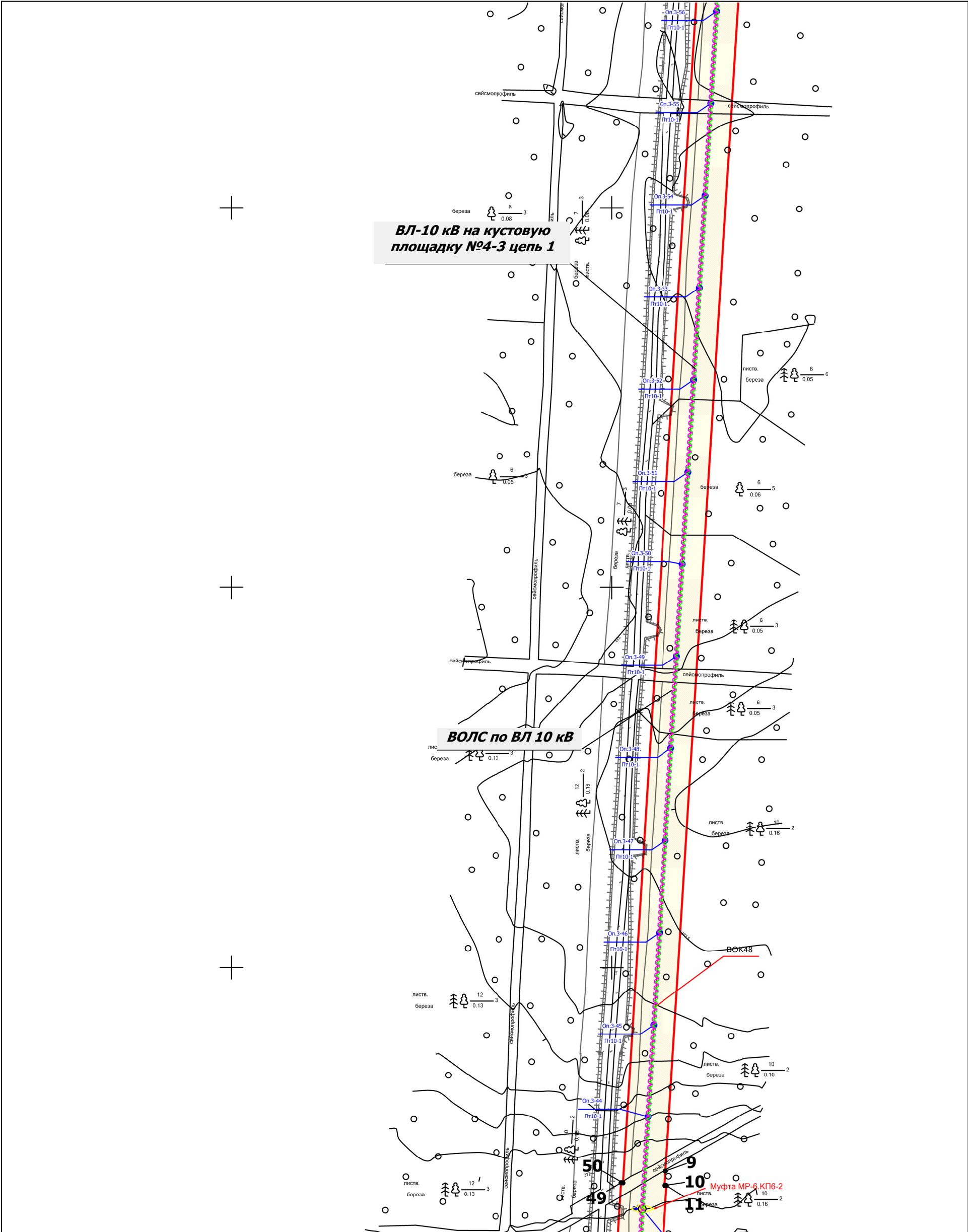
Том 1  
 Проект планировки территории  
 Графическая часть

Стадия	Лист	Листов
П	1	6

Чертеж границы зоны планируемого размещения линейного объекта М 1:2000

ООО "РНГ Энерго"

Согласовано	
Ваам. инв. №	
Подпись и дата	
Инв. № подл.	



- Условные обозначения:**
- граница территории, в отношении которой осуществляется подготовка проекта планировки
  - граница зоны планируемого размещения линейного объекта
  - трасса ВЛ-10 кВ на кустовую площадку №4-3 цепь 1
  - трасса ВОЛС по ВЛ 10 кВ
  - 1 • характеристическая точка границы зоны планируемого размещения линейного объекта

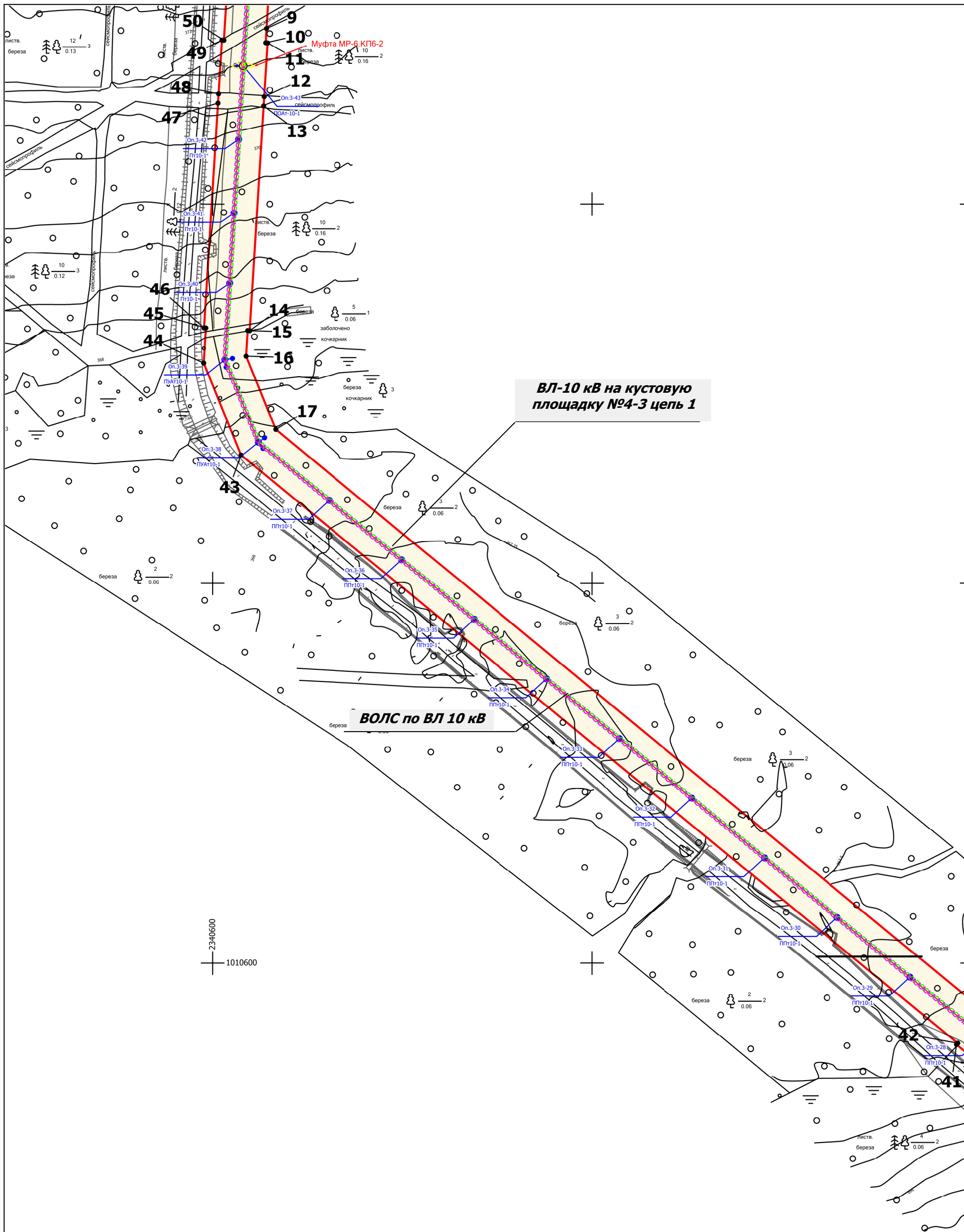
**Примечания:**

1. Границы зон планируемого размещения линейных объектов, подлежащих реконструкции в связи с изменением их местоположения, отсутствуют.
2. Система координат: МСК-14, зона 2.

**Переход на л.3**

Изм.	Кол.уч.	Лист	№ док.	Подп.	Дата

РНГЭ/ТМН/30.1-25/ППТ1.ГЧ2



Условные обозначения:

- граница территории, в отношении которой осуществляется подготовка проекта планировки
- граница зоны планируемого размещения линейного объекта
- трасса ВЛ-10 кВ на кустовую площадку №4-3 цепь 1
- трасса ВОЛС по ВЛ 10 кВ

1 • характерная точка границы зоны планируемого размещения линейного объекта

Примечания:

1. Границы зон планируемого размещения линейных объектов, подлежащих реконструкции в связи с изменением их местоположения, отсутствуют.
2. Система координат: МСК-14, зона 2.

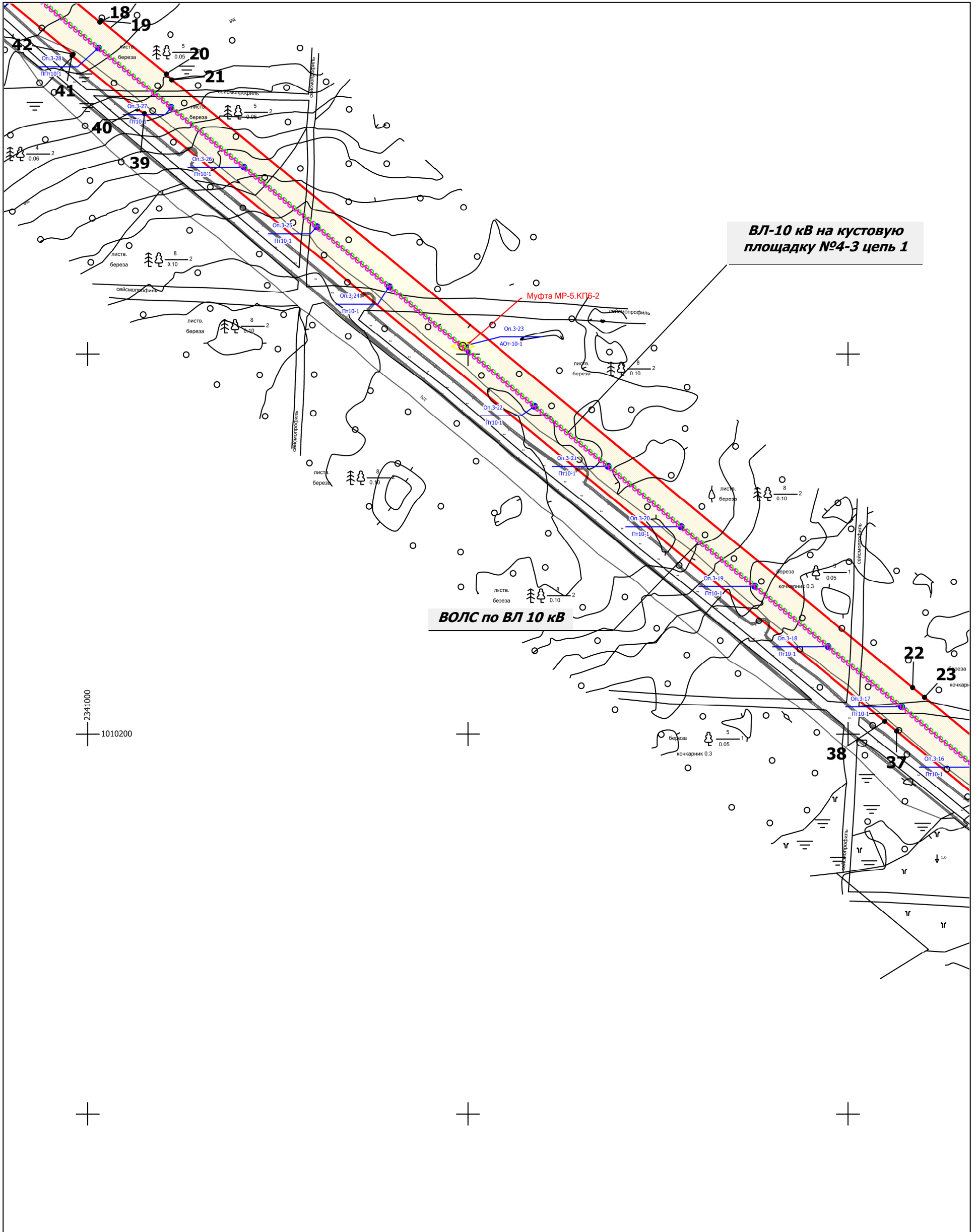
Переход на л.4

Изм.	Кол.уч.	Лист	№ док.	Подп	Дата

РНГЭ/ТМН/30.1-25/ППТ1.ГЧ2

Лист

3



Условные обозначения:

- граница территории, в отношении которой осуществляется подготовка проекта планировки
- граница зоны планируемого размещения линейного объекта
- трасса ВЛ-10 кВ на кустовую площадку №4-3 цепь 1
- трасса ВОЛС по ВЛ 10 кВ
- 1 • характерная точка границы зоны планируемого размещения линейного объекта

Примечания:

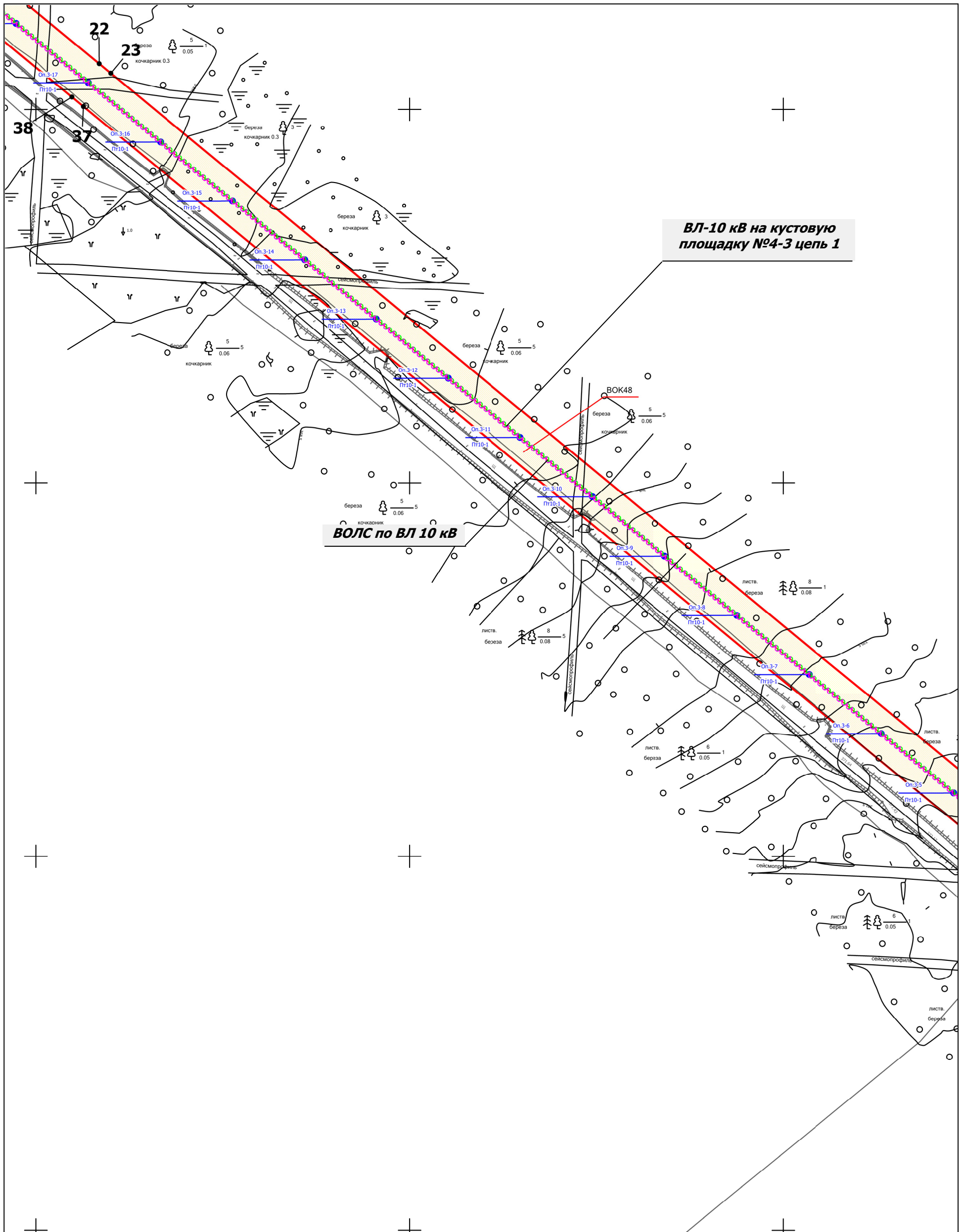
1. Границы зон планируемого размещения линейных объектов, подлежащих реконструкции в связи с изменением их местоположения, отсутствуют.
2. Система координат: МСК-14, зона 2.

Переход на л.5



Изм.	Кол.уч.	Лист	№ док.	Подп.	Дата

РНГЭ/ТМН/30.1-25/ППТ1.ГЧ2



Условные обозначения:

- граница территории, в отношении которой осуществляется подготовка проекта планировки
- граница зоны планируемого размещения линейного объекта
- трасса ВЛ-10 кВ на кустовую площадку №4-3 цепь 1
- трасса ВОЛС по ВЛ 10 кВ
- 1 ● характеристическая точка границы зоны планируемого размещения линейного объекта

Примечания:

1. Границы зон планируемого размещения линейных объектов, подлежащих реконструкции в связи с изменением их местоположения, отсутствуют.
2. Система координат: МСК-14, зона 2.

Переход на л.6



Изм.	Кол.уч.	Лист	№ док.	Подп.	Дата

РНГЭ/ТМН/30.1-25/ППТ1.ГЧ2



**Положение о размещении объектов**

**1. Наименование, основные характеристики (категория, протяженность, проектная мощность, пропускная способность, грузонапряженность, интенсивность движения) и назначение планируемых для размещения линейных объектов**

Проект планировки территории – документация по планировке территории, подготовлена в целях:

- обеспечения устойчивого развития территорий;
- выделения элементов планировочной структуры;
- установления границ земельных участков, на которых расположены объекты капитального строительства;
- установления границ земельных участков, предназначенных для строительства и размещения линейных объектов.

Основными задачами при разработке проекта планировки является определение границ функционально-планировочных участков, в том числе участков проектируемых объектов.

Данный проект подготовлен в целях размещения линейного объекта: «Обеспечение электроснабжения объектов обустройства Южно-Сюльдюкарского нефтяного месторождения. ВЛ 10 кВ на кустовую площадку № 4-3».

Линейный объект расположен в границах Городского поселения «Город Мирный» муниципального района «Мирнинский район» Республики Саха (Якутия), на землях лесного фонда в границах кадастрового квартала 14:16:060101. Ближайший крупный населенный пункт - г. Мирный (расположен в 37,8 км северо-восточнее от проектируемого объекта) и п. Светлый (расположен в 69,8 км севернее проектируемого объекта).

Объекты проектирования:

- ВЛ 10 кВ на КП №4-3;
- ВОЛС по опорам ВЛ-10 кВ.

Линейный объект – воздушная линия электропередачи – не разделяется по категориям. Проектируемые ВЛ относятся к классу напряжения 10 кВ. Класс напряжения средний.

Проектируемые ВЛ-10 кВ выполняются проводом АС 120/19, пропускная способность ВЛ-10 кВ составляет 6,5 МВА.

Технические характеристики проектируемой ВЛ-10 кВ приведены в таблице 1.1.

Взам. инв. №							РНГЭ/ТМН/30.1-25/ППТ1.ТЧ			
										Изм.
Подпись и дата							Положение о размещении линейных объектов			
							Изм.			Дата
Инв. № подл.	Разраб.	Ионова			03.2026		Стадия	Лист	Листов	
	Проверил	Воронцов			03.2026		П	1	20	
	ГИП		Воронцов			03.2026		ООО «РНГ Энерго»		



Первая и последняя концевые анкерные опоры оборудуются разъединителями типа РЛК-10/400 УХЛ1 и комплектом ОПН-П-10 для возможности проведения ремонтно-восстановительных работ.

Проектируемая технологическая сеть связи является внутривыпускной сетью заказчика и выхода на сети связи общего пользования не имеет. Проектируемые сети связи на перспективу призваны обеспечить персонал объекта следующими видами внутривыпускной связи линейного объекта:

- внутривыпускной диспетчерской;
- внутривыпускной телефонной;
- корпоративной сетью передачи данных;
- обеспечивать передачу сигналов от системы ОПС на пульт диспетчера ЦПС;
- связь с удаленными объектами (кустовыми площадками) по системе телемеханики;
- передачу сигналов громкоговорящей связи.

Протяжённость участка строительства ВОЛС в плане составляет 3519,4 м, потребность ВОК с учётом всех технических запасов и 5% на провес составляет 3814,4 м.

Инв. № подл.	Подпись и дата	Взам. инв. №							РНГЭ/ТМН/30.1-25/ППТ1.ТЧ	Лист
										3
			Изм.	Кол.уч.	Лист	№ док.	Подпись	Дата		

**2. Перечень субъектов Российской Федерации, перечень муниципальных районов, городских округов в составе субъектов Российской Федерации, перечень поселений, населенных пунктов, внутригородских территорий городов федерального значения, на территориях которых устанавливаются зоны планируемого размещения линейных объектов**

Проектируемый объект расположен на территории муниципального образования городское поселение «Город Мирный» муниципального района «Мирнинский район» Республики Саха (Якутия).

Ближайший крупный населенный пункт - г. Мирный (расположен в 37,8 км северо-восточнее от проектируемого объекта) и п. Светлый (расположен в 69,8 км севернее проектируемого объекта).

Инв. № подл.	Подпись и дата	Взам. инв. №							РНГЭ/ТМН/30.1-25/ППТ1.ТЧ	Лист
										4
			Изм.	Кол.уч.	Лист	№ док.	Подпись	Дата		

**3. Перечень координат характерных точек границы  
зоны планируемого размещения линейного объекта**

Обозначение характерных точек границы	Координаты, м	
	X	Y
1	2	3
1	1012168.97	2340318.08
2	1012168.71	2340323.07
3	1012161.7	2340455.08
4	1012164.9	2340455.26
5	1012153.16	2340676.28
6	1012151.36	2340697.3
7	1011819.41	2340676.67
8	1011819.61	2340673.48
9	1011092.75	2340628.31
10	1011085.21	2340627.85
11	1011085.15	2340628.84
12	1011056.57	2340627.07
13	1011051.67	2340626.76
14	1010933.34	2340619.41
15	1010933.4	2340618.41
16	1010919.93	2340617.57
17	1010881.29	2340633.19
18	1010574.83	2341006.33
19	1010575.61	2341006.97
20	1010547.46	2341041.23
21	1010544.29	2341044.31
22	1010224.46	2341433.78
23	1010219.36	2341439.95
24	1009745.94	2342016.38
25	1009740.74	2342022.71
26	1009697.51	2342075.35
27	1009694.06	2342079.54
28	1009684.19	2342091.57
29	1009678.42	2342098.6

Обозначение характерных точек границы	Координаты, м	
	X	Y
1	2	3
30	1009676.89	2342098.65
31	1009660.00	2342084.78
32	1009666.42	2342076.97
33	1009676.29	2342064.95
34	1009679.74	2342060.76
35	1009722.97	2342008.12
36	1009728.17	2342001.79
37	1010201.59	2341425.35
38	1010206.68	2341419.19
39	1010526.52	2341029.71
40	1010528.92	2341026.00
41	1010557.06	2340991.74
42	1010557.83	2340992.37
43	1010867.85	2340614.9
44	1010916.31	2340595.31
45	1010934.76	2340596.45
46	1010934.83	2340595.46
47	1011053.16	2340602.81
48	1011058.05	2340603.11
49	1011086.64	2340604.89
50	1011086.58	2340605.89
51	1011820.98	2340651.52
52	1011821.18	2340648.33
53	1012125.2	2340667.22
54	1012136.54	2340453.62
55	1012139.74	2340453.8
56	1012146.74	2340321.91
57	1012147.01	2340316.91
1	1012168.97	2340318.08

Изм.	Кол.уч.	Лист	№ док.	Подпись	Дата

Взам. инв. №	Подпись и дата	Инав. № подл.	РНГЭ/ТМН/30.1-25/ППТ1.ТЧ			Лист
						5

**4. Перечень координат характерных точек границ зон планируемого размещения  
линейных объектов, подлежащих реконструкции в связи с изменением их  
местоположения**

Зоны планируемого размещения линейных объектов (инженерные коммуникации), подлежащих реконструкции в связи с изменением их местоположения, отсутствуют.

Инв. № подл.	Подпись и дата	Взам. инв. №						РНГЭ/ТМН/30.1-25/ППТ1.ТЧ	Лист
									6
			Изм.	Кол.уч.	Лист	№ док.	Подпись		Дата

## 5. Предельные параметры разрешенного строительства, реконструкции объектов капитального строительства, входящих в состав линейных объектов в границах зон их планируемого размещения

Проектируемый линейный объект «Обеспечение электроснабжения объектов обустройства Южно-Сюльдюкарского нефтяного месторождения. ВЛ 10 кВ на кустовую площадку № 4-3» располагается на территории муниципального образования городское поселение «Город Мирный» муниципального района «Мирнинский район» Республики Саха (Якутия) на землях лесного фонда в кадастровом квартале 14:16:060101, в границах лицензионного участка Южно-Сюльдюкарский (ЯКУ15612НР).

Территория работ представлена лесными землями, покрытыми и непокрытыми лесной растительностью. Вследствие чего сведения о характеристиках планируемого развития территории, включая: плотность и параметры застройки, о параметрах социальной инфраструктуры и благоустройства территорий не приводятся.

Размещение проектируемого объекта связано с выполнением работ с целью строительства, реконструкции, эксплуатации линейного объекта: «Обеспечение электроснабжения объектов обустройства Южно-Сюльдюкарского нефтяного месторождения. ВЛ 10 кВ на кустовую площадку № 4-3».

Необходимость размещения проектируемого объекта на землях лесного фонда обосновывается технологической схемой разработки месторождения и размещением объектов на местности.

Под опоры ВЛ предусмотрены земельные участки, предоставляемые в долгосрочную аренду. Согласно Постановлению Правительства РФ №486 от 11.08.2003 г. минимальный размер земельного участка для установки опор ВЛ напряжением до 10 кВ включительно, определяется как площадь контура, отстоящего на 1 метр от контура проекции опоры на поверхность земли (для опор на оттяжках - включая оттяжки), - для земельных участков, граничащих с земельными участками всех категорий земель, кроме предназначенных для установки опор с ригелями глубиной заложения не более 0,8 метра земельных участков, граничащих с земельными участками сельскохозяйственного назначения.

Ширина полос земель, предоставляемая в краткосрочную аренду воздушных линий электропередачи, принята с учетом 10 м от крайнего провода проектируемой ВЛ 10 кВ в каждую сторону, что соответствует ширине охранной зоны.

Взам. инв. №							РНГЭ/ТМН/30.1-25/ППТ1.ТЧ	Лист
								7
Подпись и дата							РНГЭ/ТМН/30.1-25/ППТ1.ТЧ	Лист
								7
Инв. № подл.							РНГЭ/ТМН/30.1-25/ППТ1.ТЧ	Лист
	Изм.	Кол.уч.	Лист	№ док.	Подпись	Дата		7



1	2	3	4	5	6	7
3	14:16:060101:2439	Собственность/ Аренда	Российская Федерация (Министерство экологии, природопользования и лесного хозяйства РС(Я) / ООО «СюльдюкарНефтеГаз», Договор аренды лесного участка для строительства, реконструкции, эксплуатации линейных объектов, № 372, выдан 27.02.2023, Срок действия с 27.02.2023 по 12.02.2040	Земли лесного фонда	238 240	45 882
4	14:16:060101:2435	Собственность/ Аренда	Российская Федерация (Министерство экологии, природопользования и лесного хозяйства РС(Я) / ООО «СюльдюкарНефтеГаз», Договор аренды лесного участка для строительства, реконструкции, эксплуатации линейных объектов, № 372, выдан 27.02.2023, Срок действия с 27.02.2023 по 12.02.2040	Земли лесного фонда	263 581	12 232
5	14:16:060101:2561	Собственность/ Аренда	Российская Федерация (Министерство экологии, природопользования и лесного хозяйства РС(Я) / ООО «СюльдюкарНефтеГаз», Договор аренды лесного участка для строительства, реконструкции, эксплуатации линейных объектов, № 907, выдан 25.07.2024, Срок действия с 25.07.2024 по 28.11.2073	Земли лесного фонда	1 003 392	669
6	14:16:060101:2547	Собственность/ Аренда	Российская Федерация (Министерство экологии, природопользования и лесного хозяйства РС(Я) / ООО «СюльдюкарНефтеГаз», Договор аренды лесного участка для строительства, реконструкции, эксплуатации линейных объектов, № 907, выдан 25.07.2024, Срок действия с 25.07.2024 по 28.11.2073	Земли лесного фонда	1 106 991	245
7	14:16:000000:5647	Собственность/ Аренда	Российская Федерация (Министерство экологии, природопользования и лесного хозяйства РС(Я) / ООО «СюльдюкарНефтеГаз», Договор аренды лесного участка для строительства, реконструкции, эксплуатации линейных объектов, № 372, выдан 27.02.2023, Срок действия с 27.02.2023 по 12.02.2040	Земли лесного фонда	5434	1236
8	14:16:060101:2776	Собственность/ Аренда	Российская Федерация (Министерство экологии,	Земли лесного фонда	500	73

Взам. инв. №	
Подпись и дата	
Инв. № подл.	

Изм.	Кол.уч.	Лист	№ док.	Подпись	Дата	РНГЭ/ТМН/30.1-25/ППТ1.ТЧ	Лист
							9

			природопользования и лесного хозяйства РС(Я) / ООО «СюльдюкарНефтеГаз», Договор аренды лесного участка для осуществления геологического изучения недр, разведки и добычи полезных ископаемых, № 265, выдан 18.03.2025, Срок действия с 18.03.2025 по 12.02.2040			
9	14:16:060101:2442	Собственность/ Аренда	Российская Федерация (Министерство экологии, природопользования и лесного хозяйства РС(Я) / ООО «СюльдюкарНефтеГаз», Договор аренды лесного участка для строительства, реконструкции, эксплуатации линейных объектов, № 372, выдан 27.02.2023, Срок действия с 27.02.2023 по 12.02.2040	Земли лесного фонда	5715	263
10	14:16:000000:5527	Собственность	Российская Федерация (Министерство экологии, природопользования и лесного хозяйства РС(Я))	Земли лесного фонда	6 027 117	518
11	14:16:060101	Собственность	Российская Федерация (Министерство экологии, природопользования и лесного хозяйства РС(Я))	Земли лесного фонда	—	16 431
<b>Площадь земельных участков (земель), необходимая для размещения линейного объекта: «Обеспечение электроснабжения объектов обустройства Южно-Сюльдюкарского нефтяного месторождения. ВЛ 10 кВ на кустовую площадку № 4-3»</b>						<b>82 976</b>

Вид использования лесов: Строительство, реконструкция, эксплуатация линейных объектов; заготовка древесины.

Ивл. № подл.	Подпись и дата	Взам. инв. №								Лист 10
			Изм.	Кол.уч.	Лист	№ док.	Подпись	Дата		

**6. Информация о необходимости осуществления мероприятий по защите сохраняемых объектов капитального строительства (здание, строение, сооружение, объекты, строительство которых не завершено), существующих и строящихся на момент подготовки проекта планировки территории, а также объектов капитального строительства, планируемых к строительству в соответствии с ранее утвержденной документацией по планировке территории, от возможного негативного воздействия в связи с размещением линейных объектов**

Проектируемый объект «Обеспечение электроснабжения объектов обустройства Южно-Сюльдюкарского нефтяного месторождения. ВЛ 10 кВ на кустовую площадку № 4-3» расположен на территории муниципального образования городское поселение «Город Мирный» муниципального района «Мирнинский район» Республики Саха (Якутия). В соответствии со Схемой территориального планирования муниципального образования «Мирнинский район» Республики Саха (Якутия), утвержденного решением от 28.04.2020 г. IV - № 15-10, проектируемая территория относится к зоне лесов.

Градостроительные регламенты не устанавливаются для линейных объектов.

Информация о планируемых мероприятиях по обеспечению сохранения применительно к территориальным зонам, в которых планируется размещение проектируемого объекта, не представлена.

**7. Информация о необходимости осуществления мероприятий по сохранению объектов культурного наследия от возможного негативного воздействия в связи с размещением линейных объектов**

На земельном участке под объект «Обеспечение электроснабжения объектов обустройства Южно-Сюльдюкарского нефтяного месторождения. ВЛ 10 кВ на кустовую площадку № 4-3», расположенном на территории городского поселения «Город Мирный» муниципального района «Мирнинский район» Республики Саха (Якутия), отсутствуют объекты культурного наследия и объекты, обладающие признаками объекта культурного наследия, включенные в Единый государственный реестр объектов культурного наследия народов Российской Федерации, выявленные объекты культурного наследия и объекты, обладающие признаками объекта культурного наследия (в т. ч. археологического), участок расположен вне зон охраны и защитных зон объектов культурного наследия (письмо Департамента Республики Саха (Якутия) по охране объектов культурного наследия от 24.12.2025 г. № 01-21/1209).

Взам. инв. №	Подпись и дата	Инв. № подл.							Лист
			РНГЭ/ТМН/30.1-25/ППТ1.ТЧ						
			Изм.	Кол.уч.	Лист	№ док.	Подпись	Дата	

Схема с отображением границ вышеупомянутых территорий в данном проекте не разрабатывается.

## 8. Информация о необходимости осуществления мероприятий по охране окружающей среды

### *Мероприятия по уменьшению выбросов загрязняющих веществ в атмосферный воздух в период строительства*

При строительстве проектируемых объектов основную массу выбросов загрязняющих веществ вносит строительная техника и передвижной транспорт, поэтому мероприятия по уменьшению выбросов загрязняющих веществ относятся к транспорту и строительной технике.

В целях уменьшения загрязнения воздушного бассейна вредными веществами, выбрасываемыми двигателями внутреннего сгорания строительной и транспортной техники, предусматривается проведение следующих мероприятий:

- комплектация парка техники строительными машинами с силовыми установками, обеспечивающими минимальные удельные выбросы загрязняющих веществ в атмосферу;
- осуществление запуска и прогрева двигателей транспортных средств, строительных машин по утвержденному графику с обязательной диагностикой выхлопа загрязняющих веществ;
- тщательная регулировка топливной аппаратуры в процессе работы;
- сокращение продолжительности работы двигателей строительной-монтажной техники на холостом ходу;
- запрет на использование техники, не задействованной в технологии строительства с работающими двигателями в ночное время;
- движение транспорта по запланированной схеме, недопущение неконтролируемых поездок;
- применение сертифицированных видов топлива, обеспечивающее снижение выбросов вредных веществ;
- осуществление заправки машин, механизмов и автотранспорта в специально отведенных местах;
- оснащение топливозаправщика раздаточным пистолетом, исключающим попадание летучих компонентов в окружающую среду;
- применения тента для накрытия кузова автосамосвала при перевозке пылящих материалов.

Взам. инв. №							РНГЭ/ТМН/30.1-25/ППТ1.ТЧ	Лист
Подпись и дата								12
Инв. № подл.								
		Изм.	Кол.уч.	Лист	№ док.	Подпись	Дата	

### **Мероприятия по снижению физических факторов шума и вибрации**

Проектом предусматриваются следующие мероприятия по защите от шумового воздействия рабочего персонала и населения в период строительства:

- строительные работы проводить в дневное время суток минимальным количеством машин и механизмов;
- для работ используется строительный транспорт с глушителями в исправном состоянии;
- рассредоточение по времени работы техники с высоким уровнем шума (бульдозер, экскаватор и т.п.);
- ограничение скорости движения автомашин по стройплощадке;
- звукоизоляция кабин, капотов и подкапотного пространства строительной техники позволяет снизить уровень шума на 5 дБА;
- помещение передвижного компрессора в звукопоглощающую палатку снижает шум на 20 дБА;
- применение защитных кожухов из многослойных материалов для сваебойной техники снижает уровень шума на 20 дБА.
- применение средств индивидуальной защиты от шума (противошумные наушники, вкладыши, шлемы, каски).

Для снижения шума и вибрации от двигателя ДЭС предусмотрены следующие мероприятия:

- оснащение дизель-генератора виброизолятором для снижения вибрации двигателя на раму и для снижения шума;
- установка на дизель-генераторе глушителя выхлопа, снижающего передачу шума через выхлопной трубопровод;
- теплоизоляция выхлопного трубопровода и глушителя для звукоизоляции и уменьшения шума снаружи контейнера ДЭС;
- оборудование вентиляционных отверстий контейнера ДЭС жалюзями и козырьками, уменьшающими проникновение шума из контейнера наружу.

В период эксплуатации источники шумового воздействия отсутствуют.

Изм.	Кол.уч.	Лист	№ док.	Подпись	Дата	РНГЭ/ТМН/30.1-25/ППТ1.ТЧ	Лист
							13
Инд. № подл.							
Подпись и дата							
Взам. инв. №							

**Мероприятия, обеспечивающие рациональное использование и охрану водных объектов**

Проектируемый объект пересекает 2 водных объекта руч. Греков и р.Маралах.

Для снижения возможности загрязнения поверхностного стока с территории и последующего попадания загрязненного стока на рельеф, далее, в водные объекты, проектом предусмотрены следующие организационно-технические мероприятия:

- обязательное строгое соблюдение границ территории, отводимой под строительство.

Запрещен проезд строительной техники вне полосы временного отвода;

- максимальное использование существующих дорог для передвижения автотранспорта и строительной техники. Запрещение передвижения транспорта вне существующих или построенных дорог;

- заправка строительной техники организуется вне водоохраных зон водных объектов и их прибрежных защитных полосах;

- на территории строительства запрещено мытье техники и слив отработанных масел. Мытье и ремонт машин и других механизмов осуществляется на территории автотранспортного предприятия (подрядной организации), привлекаемого для строительства объекта;

- проведение основного объема строительных и земляных работ в зимний период;

- к эксплуатации допускаются машины и механизмы в исправном состоянии (проверка технического состояния спецтехники в соответствии с требованиями ГОСТ 12.3.033-84 и ГОСТ 25646-95). Перед въездом на участок строительных работ производится профилактический осмотр техники с целью предотвращения любой возможности утечки масел и топлива для предотвращения их попадания в грунт и последующей фильтрации в подземные горизонты;

- для хозяйственно-бытовых нужд строительных бригад используется привозная вода;

- для предотвращения попадания хозяйственно-бытовых сточных вод в окружающую среду на участках производства работ устанавливаются передвижные туалетные комплексы, имеющие накопительные баки. Бытовые сточные воды вывозятся на очистные сооружения;

- после окончания строительных работ коммунальные и строительные отходы тщательно собираются в передвижные средства (мусоросборники) и во избежание загрязнения почв и подземных вод передаются подрядной организацией, осуществляющей строительные-монтажные работы, специализированному предприятию;

- рекультивация временно занимаемых земель после завершения работ по строительству

ВЛ.

Инд. № подл.	Подпись и дата	Взам. инв. №							РНГЭ/ТМН/30.1-25/ППТ1.ТЧ	Лист
										14
			Изм.	Кол.уч.	Лист	№ док.	Подпись	Дата		

**Мероприятия по охране и рациональному использованию земельных ресурсов и почвенного покрова**

Для минимизации воздействия на недра в период строительства и на стадии эксплуатации необходимо соблюдение следующих мероприятий:

- проведение работ строго в границах отвода земельного участка. Это обеспечит сохранение ландшафта местности района строительства;

- строгий контроль технического состояния строительных машин и автотранспорта в части исключения подтёков масел в трансмиссии и двигателе;

- при выполнении строительных работ запретить мойку машин, слив ГСМ вне специально оборудованных для этого мест, где должно быть полностью исключено попадание масел и других веществ в почву. Мойку машин и слив ГСМ осуществлять на специально оборудованных для этих целей пунктах;

- наружная поверхность всех подземных емкостей покрывается антикоррозийной изоляцией весьма усиленного типа. срок службы емкостей не менее 20 лет;

- обеспечения пожарной безопасности в соответствии с требованиями «правил пожарной безопасности при производстве строительного-монтажных работ» и «правил пожарной безопасности при производстве сварочных и других огневых работ на объектах народного хозяйства» и требованиями ГОСТ 12.1.004-91;

- оснастить рабочую площадку инвентарными контейнерами для сбора бытовых и строительных отходов, а также, емкостями для сбора отработанных смазочных материалов, с последующей передачей отходов специализированным организациям для утилизации.

- рекультивация нарушенных территорий после строительства проводится в 2 этапа – технический и биологический.

При строительстве линейных объектов заправку техники топливом целесообразно осуществлять топливозаправщиком на трассе (на местах производства работ) с использованием металлических поддонов и нефтепоглощающих матов для защиты почвы от возможного пролива нефтепродуктов. Маты предназначены для локализации утечек из транспортных средств и емкостей. В случае пролива нефтепродуктов нефтепоглощающие маты должны быть вывезены на утилизацию. Размещение складов ГСМ на территории строительства объекта не предусматривается.

Инов. № подл.	Подпись и дата	Взам. инв. №							Лист	
			РНГЭ/ТМН/30.1-25/ППТ1.ТЧ							15
			Изм.	Кол.уч.	Лист	№ док.	Подпись	Дата		

### ***Мероприятия по безопасному обращению с отходами***

Приоритеты Предприятия в решении задач управления отходами должны быть построены в следующей последовательности:

- минимизация образования отходов производства и потребления;
- утилизация образующихся отходов;
- упорядочение накопления производственных отходов и захоронение твердых бытовых отходов в соответствии с санитарными нормами и правилами.

Контролю должны подвергаться все места накопления отходов, образующихся на предприятии и отходов потребления, с учетом их физико-химических свойств.

Для предотвращения загрязнения почвы, поверхностных и подземных вод образующимися отходами предусмотрены следующие мероприятия:

- накопление отходов допускается в строго отведенных местах, оборудованных в соответствии с природоохранными требованиями в зависимости от класса опасности и физико-химической характеристики отходов. Открытые площадки накопления отходов оборудованы искусственным водонепроницаемым покрытием (например, асфальт или плита ПНД);
- все отходы подлежат обязательному размещению либо сдаче специализированным предприятиям для дальнейшей утилизации;
- селективный сбор и накопления отдельных разновидностей отходов на производственной территории;
- перевозка отходов от предприятия к вспомогательным производствам и на полигоны складирования осуществляются специально оборудованным транспортом специализированных транспортных фирм.

### ***Мероприятия по охране объектов растительного и животного мира и среды их обитания***

В соответствии с Постановлением Правительства РФ от 13.08.96 № 997 о требованиях по предотвращению гибели объектов животного мира при осуществлении производственных процессов любая производственная деятельность должна быть регламентирована в плане конкретных способов, методов, технологий и мероприятий, обеспечивающих предотвращение гибели объектов животного мира.

В целях охраны растительного покрова и минимизации негативного воздействия на животный мир проектом предусмотрены следующие организационные мероприятия:

- строгое соблюдение правил пожарной безопасности;

Взам. инв. №							Лист
Подпись и дата							Лист
Инв. № подл.							Лист
Изм.	Кол.уч.	Лист	№ док.	Подпись	Дата	РНГЭ/ТМН/30.1-25/ППТ1.ТЧ	

- проведение строительных работ строго в границах отвода в минимально возможные сроки;
- выполнение строительно-монтажных работ ведется в основном в зимний период для уменьшения воздействия строительных машин на фаунистические комплексы;
- осуществление движения транспорта и спецтехники в период строительных работ только по специально построенным дорогам;
- установка ограждений, обвалований и отпугивающих устройств для исключения доступа животных в места производства работ;
- проведение производственно-экологического контроля земель, водных объектов, атмосферного воздуха;
- очистка от отходов производства и потребления, возникающих в процессе строительных работ и вывоз отходов на специализированные предприятия, полигоны;
- проведение активной просветительской и разъяснительной работы с персоналом и строителями. Ограничение пребывания на территории лицензионного участка лиц, не занятых на производстве;
- проведение рекультивационных работ после строительства для восстановления нарушенного растительного покрова.

Предотвращение гибели объектов животного мира при строительстве проектируемых объектов обеспечивает:

- проведение строительно-монтажных работ в зимнее время года, когда не происходит размножение животных и выведение потомства;
- уборка конструкций и оборудования, засыпка участков траншей после завершения строительства;
- с целью пресечения факторов браконьерства запрещается работникам завоз огнестрельного оружия на территорию месторождения, а также вольное содержание собак и ограничение их передвижения по месторождению.

В целях минимизации ущерба растительному покрову запрещается:

- захламление земли отходами производства и потребления;
- загрязнение почвенно-растительного покрова прилегающей территории горюче-смазочными материалами;
- движение транспорта по несанкционированным проездам;
- разведение костров и другие работы с открытым огнем за пределами специально оборудованных для этого площадок.

Инд. № подл.	Подпись и дата	Взам. инв. №							РНГЭ/ТМН/30.1-25/ППТ1.ТЧ	Лист
										17
			Изм.	Кол.уч.	Лист	№ док.	Подпись	Дата		

Для соблюдения действующего законодательства в области охраны растительного мира эксплуатирующая организация в период эксплуатации объекта обязана руководствоваться следующими правилами:

- 1) соблюдать установленные правила, нормы и сроки пользования растительным миром;
- 2) принимать срочные меры к тушению любых возгораний;
- 3) не допускать ухудшения качества среды обитания или разрушения мест произрастания объектов растительного мира;
- 4) проводить необходимые комплексные мероприятия, направленные на воспроизводство растительного мира.

Для предотвращения гибели объектов животного мира от воздействия вредных веществ и сырья, находящихся на производственной площадке, необходимо:

- хранить материалы и сырье только в огороженных местах на бетонированных и обвалованных площадках с замкнутой системой канализации;
- максимально использовать безотходные технологии;
- обеспечивать полную герметизацию систем сбора, хранения и транспортировки добываемого жидкого и газообразного сырья;
- снабжать площадку, с размещенным на ней оборудованием, системой защиты в целях предотвращения попадания в них животных.

После завершения строительства объекта запрещается оставлять неубранные конструкции, оборудование и незасыпанные участки траншей.

При проектировании и строительстве должны обеспечиваться меры защиты объектов животного мира, включая ограничение работ по строительству в периоды массовой миграции, в местах размножения и линьки, выкармливания молодняка, нереста, нагула и ската молоди рыбы.

Все мероприятия, направленные на снижение антропогенной нагрузки, в том числе загрязнения воздуха, поверхностных вод и почвы, а также на минимизацию изъятия земель, так или иначе, способствуют охране растительного и животного мира.

Технические решения, принятые в проекте, соответствуют требованиям экологических, санитарно-гигиенических, противопожарных и других норм, действующих на территории Российской Федерации, и обеспечивают безопасную для жизни и здоровья людей эксплуатацию объекта.

Взам. инв. №	
Подпись и дата	
Инв. № подл.	

							РНГЭ/ТМН/30.1-25/ППТ1.ТЧ	Лист
								18
Изм.	Кол.уч.	Лист	№ док.	Подпись	Дата			

## 9. Информация о необходимости осуществления мероприятий по защите территории от чрезвычайных ситуаций природного и техногенного характера, в том числе по обеспечению пожарной безопасности и гражданской обороне

Эксплуатирующая организация ООО «СюльдюкарНефтеГаз» является некатегорированной по ГО организацией.

Территория, на которой предполагается строительство проектируемого объекта, группы по ГО не имеет, близлежащие к проектируемым сооружениям объекты и города, отнесенные к категориям по ГО, – отсутствуют.

Территория проектируемого объекта располагается вне зон возможного радиоактивного загрязнения, вне зон возможного химического заражения, вне зоны светомаскировки. С учетом того, что АО «РНГ» является некатегорированной по ГО организацией и проектируемый объект не расположен на отнесенной к группе по ГО территории, границы зон возможных опасностей, в которых может оказаться объект проектирования, отсутствуют. Проектируемый объект в зону катастрофического затопления, зону возможного образования завалов не попадает.

Проектируемый объект в военное время не эксплуатируется.

Таким образом, разработка специальных мероприятий по защите территории от чрезвычайных ситуаций природного и техногенного характера не предусматривается.

Согласно п.6 приложения 1 к Федеральному закону от 21.06.1997 №116-ФЗ (ред. от 01.07.2021) «О промышленной безопасности опасных производственных объектов», проектируемые ЛЭП не относятся к опасным производственным объектам.

В соответствии со ст.25 Федерального закона №123-ФЗ «Технический регламент о требованиях пожарной безопасности» проектируемые ЛЭП относятся к сооружениям пониженной пожароопасности.

В соответствии со ст. 5 Федерального закона от 22.07.2008 № 123-ФЗ «Технический регламент о требованиях пожарной безопасности», каждый объект защиты должен иметь систему обеспечения пожарной безопасности.

Целью создания системы обеспечения пожарной безопасности объекта защиты является предотвращение пожара, обеспечение безопасности людей и защита имущества при пожаре.

Пожарная безопасность проектируемого объекта обеспечивается предусмотренными настоящим проектом системами предотвращения пожара и противопожарной защиты.

Система обеспечения пожарной безопасности включает в свой состав:

- систему предотвращения пожаров;

Взам. инв. №							РНГЭ/ТМН/30.1-25/ППТ1.ТЧ	Лист
Подпись и дата								19
Инв. № подл.								
		Изм.	Кол.уч.	Лист	№ док.	Подпись	Дата	

- систему противопожарной защиты;
- комплекс организационно-технических мероприятий по обеспечению пожарной безопасности.

Целью создания системы предотвращения пожара согласно ст. 48 Федерального закона от 22.07.2008 № 123-ФЗ «Технический регламент о требованиях пожарной безопасности» является исключение условий возникновения пожаров.

Исключение условий возникновения пожаров достигается исключением условий образования горючей среды и (или) исключением условий образования в горючей среде (или внесения в нее) источников зажигания.

Целью создания систем противопожарной защиты согласно ст. 51 Федерального закона от 22.07.2008 № 123-ФЗ «Технический регламент о требованиях пожарной безопасности» является защита людей и имущества от воздействия опасных факторов пожара и (или) ограничение его последствий.

Защита людей и имущества от воздействия опасных факторов пожара и (или) ограничение его последствий обеспечиваются снижением динамики нарастания опасных факторов пожара, эвакуацией людей и имущества в безопасную зону и (или) тушением пожара.

Для обеспечения противопожарной защиты, на предусмотренных проектной документацией объектах, в соответствии со ст. 52 Федерального закона от 22.07.2008.

№ 123-ФЗ «Технический регламент о требованиях пожарной безопасности» предусмотрены конструктивные и объемно-планировочные решения, а также комплекс организационно-технических мероприятий по обеспечению пожарной безопасности, направленный на поддержание соответствующего противопожарного режима на объекте, как в период строительства, так и в период эксплуатации.

Инв. № подл.	Подпись и дата	Взам. инв. №							РНГЭ/ТМН/30.1-25/ППТ1.ТЧ	Лист
										20
			Изм.	Кол.уч.	Лист	№ док.	Подпись	Дата		